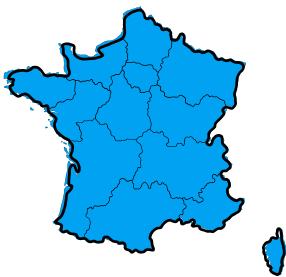




© pixabay.com

La chouette hulotte se caractérise par une **grosse tête ronde** bordée d'un **disque facial** plutôt pale coupé en son centre par une ligne sombre qui rejoint le bec. L'espèce possède **deux morphotypes** de plumage (qui sont indépendants du sexe et de l'âge): une forme **rousse** et une **brune et grise**. Le bec est quant à lui surmonté d'un X de couleur blanc.

(Sources : oiseaux.net ; lpo.fr)



Présente dans une grande partie de la France et de l'Europe, la chouette hulotte va privilégier les milieux forestiers mixtes ou de feuillus assez ouverts.

Le saviez-vous ?

La chouette hulotte est très fidèle à son territoire, mais également à son partenaire. Dans une grande majorité des cas, les couples restent ensemble toute leur vie.



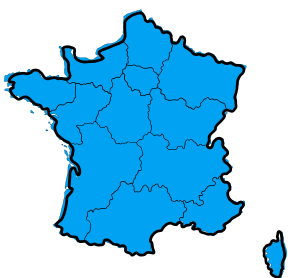
Espèce intégralement protégée (arrêté ministériel de 2009.)



© pixabay.com

Le roitelet à triple bandeau est un **minuscule oiseau** qui s'identifie à sa **calotte orange** (jaune pour la femelle) bordée de noir, ainsi qu'à son **bandeau noir** qui passe sur son œil. On note également la présence d'un **épais** et bien visible **sourcil blanc**. Son **dos** est **vert olive** avec une bande jaune qui surplombe l'épaule. Ses ailes sont quant à elles foncées, striées de blanc/gris.

(Sources : oiseaux.net ; lpo.fr)



Présent toute l'année sur notre territoire Français, le roitelet à triple bandeau va privilégier les forêts de conifères, même s'il est possible de le rencontrer dans des forêts mixtes voir feuillus s'il y a la présence de lierre terrestre.

**Le saviez-vous ?**

Très petit et léger, le roitelet à triple bandeau ne pèse pas plus de 7 grammes !

Pour cette raison, ce petit passereau est plus facile à entendre qu'à observer dans son milieu.



Espèce commune et non menacée. Elle est tout de même protégée.



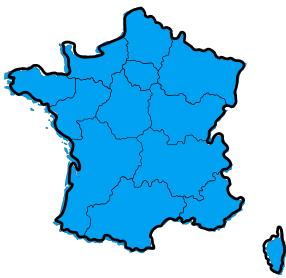


© pixabay.com

Commune et facilement reconnaissable, la mésange bleue tire son nom de sa **calotte bleutée**, mais aussi de ses ailes et de sa queue qui sont également bleues. Sa tête est blanche avec un **bandeau noir** passant par l'œil, et on distingue un léger collier noirâtre (ou bleu foncé) relié par un trait verticale partant du bec.

Le dos est **gris verdâtre** et son **ventre est jaune**.

(Sources : oiseaux.net ; lpo.fr)



Présente partout en France et en Europe, la mésange bleue occupe principalement des forêts de feuillus, notamment les chênaies qu'elle affectionne tout particulièrement. A contrario, elle évitera les forêts de conifères.

**Le saviez-vous ?**

La mésange bleue mâle possède une calotte violette que les femelles de la même espèce perçoivent, à contrario de l'être humain qui ne distingue pas cette particularité.



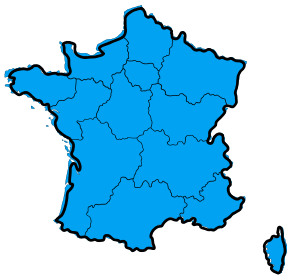
Espèce strictement protégée (arrêté ministériel de 2009).  
Espèce inscrite à la directive oiseaux.



© pixabay.com

Oiseau commun et connu, le rouge-gorge est un petit oiseau rondelet de couleur principalement **brun/olive** hormis le devant du corps qui est **orange** avec un léger contour gris clair. Son **bec** est assez **foncé, fin, court** et **droit**.

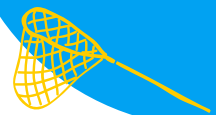
(Sources : oiseaux.net ; lpo.fr)



Le rouge-gorge familier est présent dans toute la France. Bien que son milieu de prédilection est la forêt, il peut facilement être aperçu proche des cours d'eau, dans les espaces agricoles, les jardins et même en ville.

Le saviez-vous ?

Dans le sud de la France, les rouge-gorges sont encore victimes de prélèvements au filet et de braconnage.



Protégé sur le territoire français (arrêté ministériel de 1981, modifié en 2009).

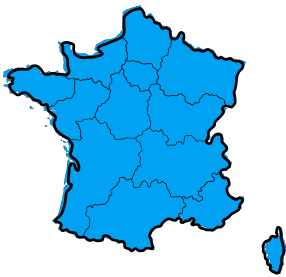




© pixabay.com

Le mâle adulte est entièrement noir. Son bec est jaune orangé et l'œil est entouré d'un cercle oculaire de cette même couleur. Les pattes sont rougeâtres ou brunâtres. La femelle est quant à elle brune, le dessus assez sombre et le dessous plus pâle avec des mouchetures sombres-grisâtre. Son cercle oculaire est, contrairement au mâle, peu visible.

(Sources : [inpn.mnhn.fr](http://inpn.mnhn.fr) ; [lpo.fr](http://lpo.fr))



Le merle noir est une espèce initialement forestière qui s'est parfaitement adapté aux milieux anthropiques. On peut l'observer assez facilement dans toute la France.

**Le saviez-vous ?**

Après l'accouplement, c'est la femelle qui choisit l'emplacement du nid après plusieurs propositions du mâle.



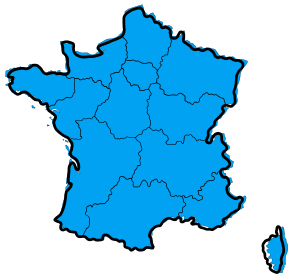
Espèce commune et non protégée en France.



© pixabay.com

La sitelle torchepot est un oiseau fin et élancé. Son plumage de dessus est **gris-bleuté**, celui de dessous brun-roux plus ou moins clair et ses yeux sont bordés par un **trait sourcilier noir**.

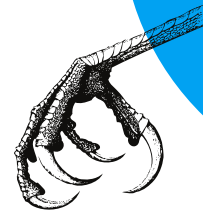
(Sources : [inpn.mnhn.fr](http://inpn.mnhn.fr) ; [lpo.fr](http://lpo.fr))



La sitelle est présente dans toute la France. Oiseau principalement forestier que l'on peut observer dans les parcs et jardins urbains. Elle privilégiera les vieux arbres feuillus pour nidifier.

**Le saviez-vous ?**

La sitelle a pour caractéristique de se poser sur les arbres la tête vers le bas ! Cela est possible grâce ses grandes griffes, facilitant l'accroche aux arbres.



Espèce intégralement protégée (loi sur la protection de la nature 10 juillet 1976) et par arrêté ministériel (29 octobre 2009).  
Espèce inscrite à la Directive oiseaux.

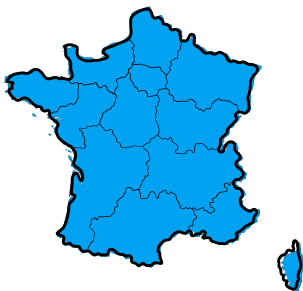




© pixabay.com

Le mâle adulte apparaît globalement jaune-vert-olive avec des nuances de gris. Une partie de ses ailes et la base de sa queue possèdent une **couleur jaune vif**, facilement remarquable. Hormis les parties jaunes, la femelle est quant à elle bien plus terne que le mâle. Morphologiquement, ils sont plutôt **trapus et compactes**.

(Sources : [inpn.mnhn.fr](http://inpn.mnhn.fr) ; [lpo.fr](http://lpo.fr) ; [Oiseaux.net](http://Oiseaux.net))



Présent dans toute la France, le verdier d'Europe a une préférence pour les lisières et les milieux arborés ouverts. On peut également l'apercevoir près des mangeoires dans nos jardins.

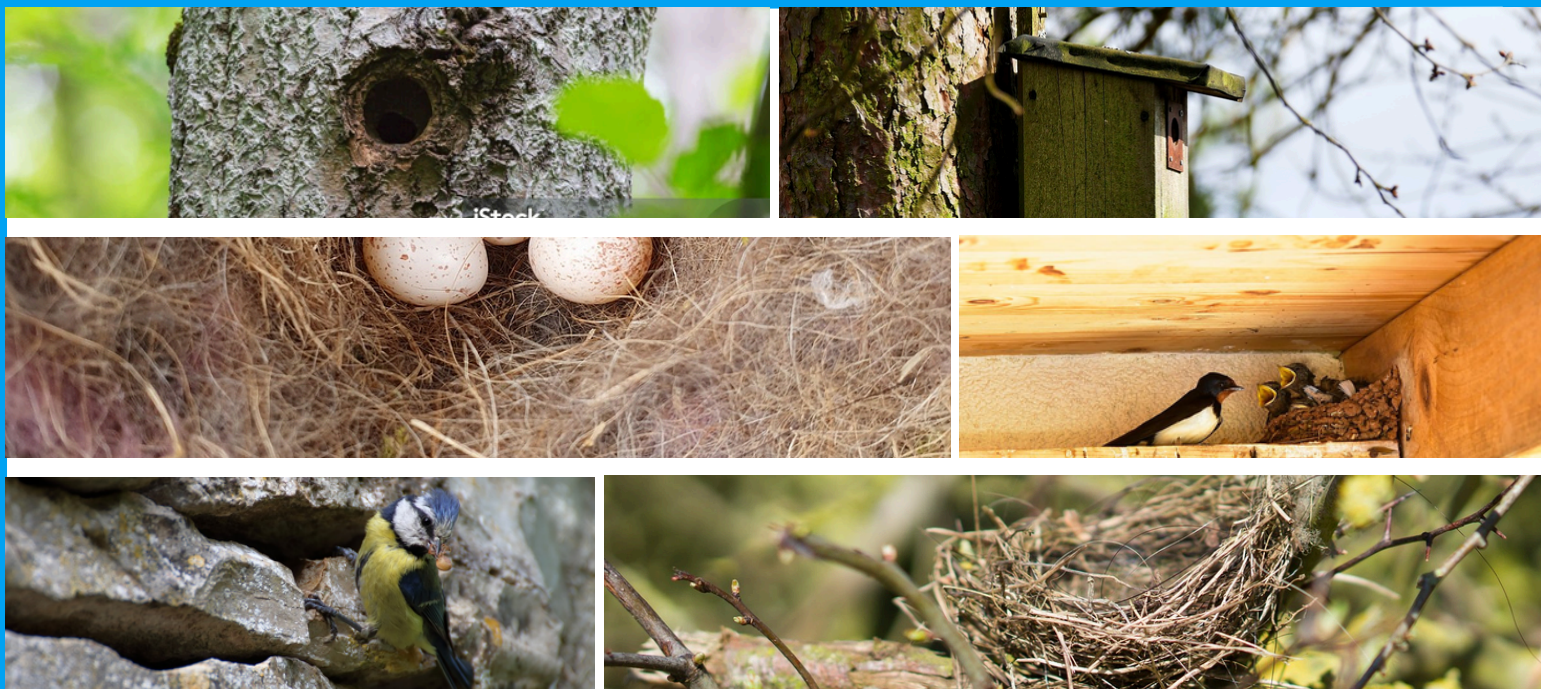
Le saviez-vous ?



Son gros bec conique lui permet de manger des graines plus dures que le tournesol telles que les grains de maïs



Espèce intégralement protégée (arrêté ministériel du 29 octobre 2009).



Le nid constitue un **micro-habitat** qui permet à la femelle de pondre ses œufs puis de les **incuber** dans un lieu où elle se sent en sécurité. Chez certaines espèces, le nid n'est pas uniquement destiné aux œufs et aux oisillons, mais est également **utilisé pour la parade nuptiale**. La forme, la structure, les capacités d'isolation, l'emplacement et les matériaux choisis sont **propres à chaque espèce !**

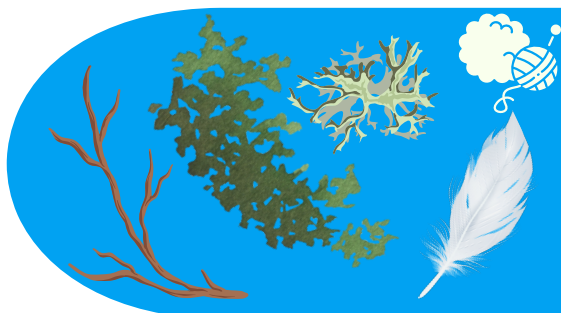
(Source : LPO.fr ; gerbeaud.com)

### Bâisseurs... ou pas !

S'il est vrai que tous les oiseaux pondent des œufs, tous ne construisent pas de nids. Certains d'entre eux nichent dans des **nids abandonnés** ou dans des **cavités naturelles** tandis que d'autres nichent directement au sol ou sur des falaises.

### Localisation, formes et évolution

Lorsqu'un oiseau envisage de construire un nid, l'emplacement, la forme et ses composants sont loin d'être choisis au hasard. Chaque espèce a une conception bien précise de son nid. Certains vont reproduire **génération après génération** la même structure, tandis que d'autres vont **analyser les risques** de prédation, de danger, et vont **modifier le nid grâce à leurs expériences !**

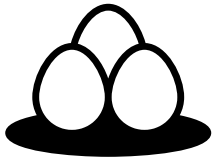


La mousse, le lichen, les brindilles, les poils d'animaux (chiens, moutons, chevaux...) sont des éléments naturels que les oiseaux utilisent souvent pour la construction de leurs nids !

**Pour les aider, n'hésitez pas à jeter dehors les poils de vos amis à 4 pattes !**

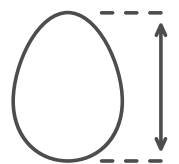


## Tout le monde connaît l'œuf de poule, mais sauriez-vous reconnaître les œufs de nos oiseaux communs ?



Les œufs peuvent avoir des **formes différentes** selon les espèces. Certaines en font des **ronds**, d'autres des **ovales**, et il y en a même qui en font en forme de **poire**. C'est le cas de certains oiseaux cavernicoles, qui usent de cette adaptation atypique pour éviter que les œufs roulent et tombent des falaises où ils nichent.

La **taille de l'œuf** varie en fonction de la taille de l'oiseau. Un petit passereau ne fera pas des œufs aussi gros qu'un rapace, et inversement. Cependant, **le poids n'est pas toujours proportionnel** ! Par exemple, l'œuf d'un troglodyte mignon correspond à 13 % de son poids, tandis que l'œuf d'une autruche fait seulement 1,7 % de son poids.



Les couleurs varient également beaucoup selon les espèces. Pour un bon nombre, la couleur et le motif (qui peut être nul, rayé, moucheté...) permettent de bien **camoufler les œufs** et d'**éviter la prédation**. D'autres, comme les oiseaux cavernicoles, ont des œufs blancs ou bleus, ce qui leur permet de les **repérer** plus facilement **dans l'obscurité** !

(Sources : mffp.gouv ; salamandre.org)



### Œuf de Merle noir

Le femelle dépose en moyenne 4 à 5 œufs (d'environ 30mm) de couleur bleutée piquetés de mouchetures brunes.

### Œuf de Mésange bleue

On compte entre 6 à 15 œufs par an. Ils sont lisses, brillants, de couleur blancs et tachetés de brun/rouille. Semblable aux autres œufs de mésanges, ceux ci sont en général plus petits (une quinzaine de mm)



### Œuf de Moineau domestique

La femelle pond généralement, 3 à 5 œufs, lisses de couleur blanc verdâtre ou blanc grisâtre. Ils peuvent être tachetés de noir, de brun, de gris.

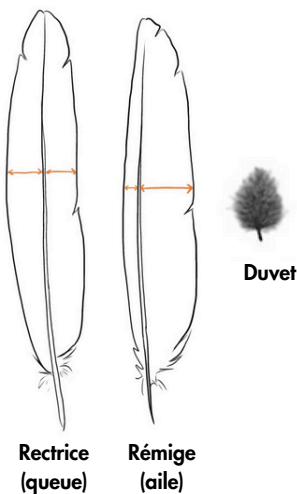


La plume est une structure complexe faite, comme les ongles et une partie du bec, de **kératine**. Les oiseaux possèdent sept types de plumes dont la forme dépend de la fonction qu'elles exercent. Les trois les plus importantes sont les **rémiges** (grandes plumes des ailes), les **rectrices** (grandes plumes de la queue) et le **duvet**, qui sert d'isolation thermique.

En plus des fonctions liées au vol et à la régulation thermique, le plumage des oiseaux sert également au **camouflage**, à la **reproduction** (colories liés à la parade nuptiale) ou à l'**imperméabilité**.

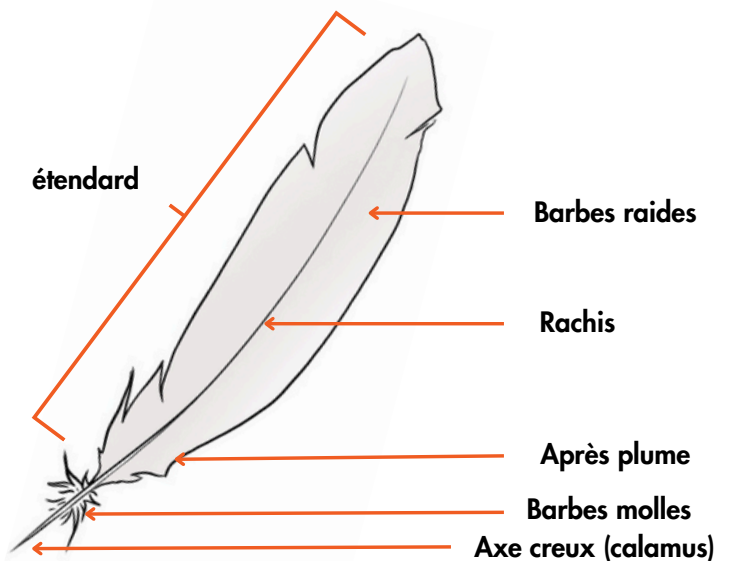


Sources : ornithomedia.com ; encyclopedie-environnement.org



Comme de nombreux animaux, les oiseaux muent chaque année, se séparant de certaines plumes au fur et à mesure de leurs usures. Les **facteurs d'usures** principaux des plumes sont les frottements lors des mouvements dans le nid ou contre la végétation, les éléments naturels (pluies, sables, soleil...), du grattage ou encore des frottements occasionnés par le vol.

En règle général, la mue est un processus **coûteux en énergie** et en ressources pour l'oiseau, la manière dont elle se déroule et sa durée varient d'une espèce à l'autre.



**Le saviez-vous ?**

Le plumage chez les passereaux représente 30 % de leurs poids !